

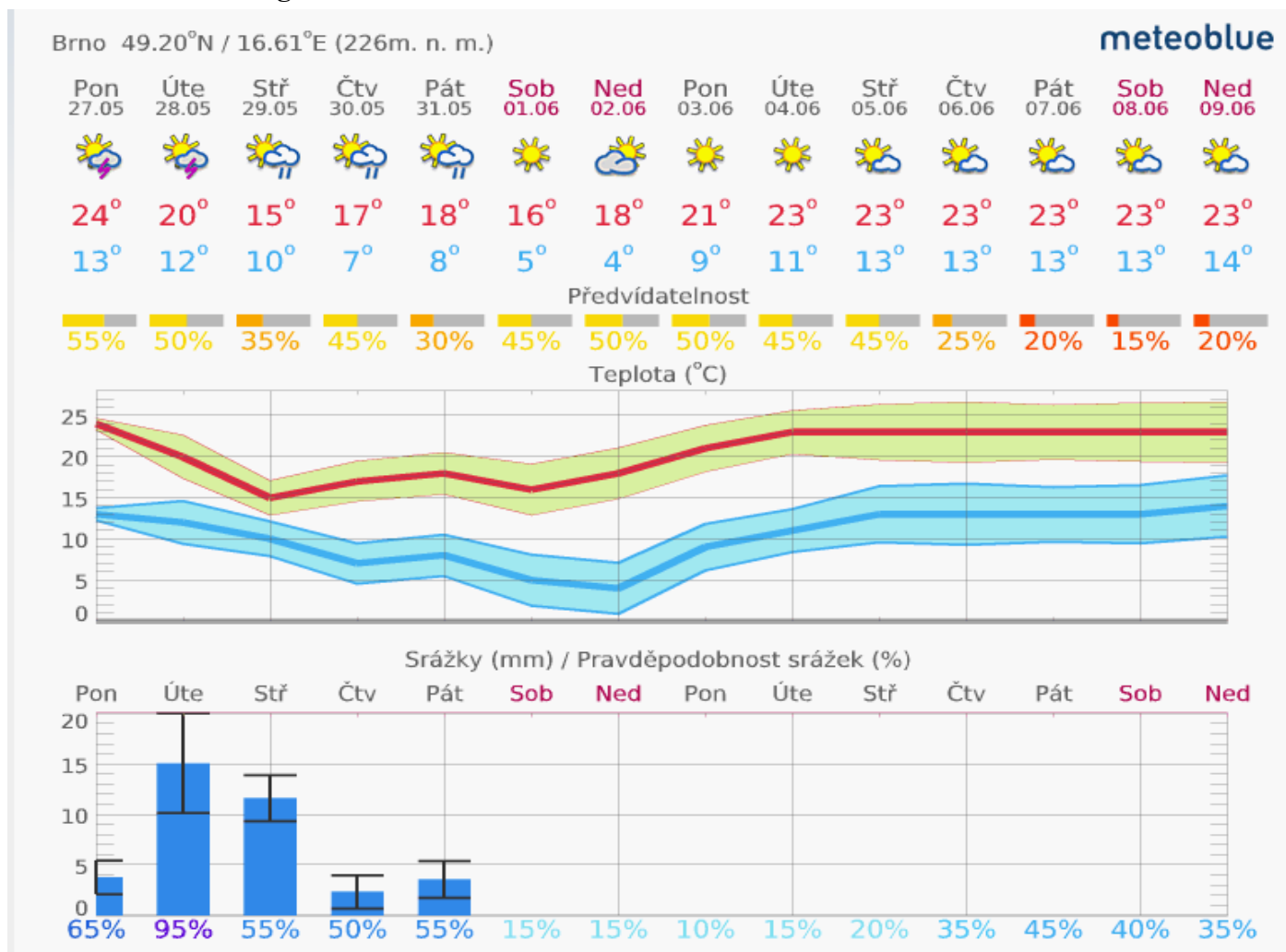
## Obsah

1. Aktuální situace .....	2
1.1. Meteorologie .....	2
1.2. Fenofáze révy .....	3
1.4. Aktuální výskyt sledovaných organismů.....	3
2. Doporučení .....	6
2.1. Plíseň révy.....	6
2.2. Padlí révy.....	7
2.3. Hálčivec révový.....	7
2.4. Vlnovník révový.....	7
2.5. Obaleč mramorovaný a obalečík jednopásý.....	8
2.6. Fe-deficientní vrcholová chloróza révy.....	8
2.7. Gutace - slzení rostlin.....	8
3. Další informace.....	9
3.1. Nestejné rašení oček.....	9
3.2. Aplikace nižší dávkou .....	9
4. Povolené přípravky na ochranu révy proti chorobám (fungicidy) .....	10
5. Povolené přípravky na ochranu révy proti škůdcům (insekticidy a akaricidy) .....	15
6. Měďnaté fungicidy .....	17



# 1. Aktuální situace

## 1.1. Meteorologie





[www.meteoblue.com](http://www.meteoblue.com)

### 3denní předpověď

Lokalita	ÚT	ST	ČT
Břeclav	19 °C	15 °C	14 °C
Brno	20 °C	14 °C	14 °C
Hodonín	19 °C	15 °C	14 °C
Uherské Hradiště	19 °C	14 °C	14 °C
Znojmo	18 °C	14 °C	14 °C

[www.yr.no](http://www.yr.no)

## 1.2. Fenofáze révy

 <p><b>15</b></p>	 <p><b>55</b></p>
<b>15</b>	<b>5 listů rozvinuto</b>
<b>18</b>	<b>8 listů rozvinuto</b>
<b>55</b>	<b>květenství se zvětšuje, jednotlivé kvítky dosud hustě nahloučené</b>

V tomto období, podle lokalit a odrůd, probíhají nebo nastanou fáze 15-18/55 BBCH.

## 1.3. Vhodnost podmínek pro rozvoj sledovaných chorob a škůdců v aktuálním týdnu

	<i>Patogen</i>	<i>Předpokládaná vhodnost podmínek</i>	
<b>CHOROBY</b>	<b>Plíseň révy</b>	<b>střední</b>	
	<b>Padlí révy</b>	<b>slabá</b>	
	<b>Botrytiová hniloba květenství révy</b>	<b>střední</b>	
	<i>Škůdce</i>	<i>Předpokládané riziko výskytu</i>	
<b>ŠKŮDCI</b>	<b>Hálčivec révový</b>	<b>střední</b>	
	<b>Vlnovník révový</b>	<b>střední</b>	
	<b>Obaleči</b>	<b>slabé</b>	
	<b>Ostatní</b>		

## 1.4. Aktuální výskyt sledovaných organismů

### a) Plíseň révy –

Popis patogenu viz <http://www.ekovin.cz/choroby-a-skudci/plisen-revova>

Aktuální vývoj choroby:

- Teplotní suma pro zralost oospor ( $SET_{8,0} = 170 \text{ d } ^\circ\text{C}$ ) byla splněna v celé vinařské oblasti Morava.
- Od počátku zralosti oospor může docházet při splnění podmínek pro primární infekci (vydatný déšť, min. 10 mm srážek za 24 hod., průměrná denní teplota neklesne pod 10 (13)  $^\circ\text{C}$  a minimální teplota pod 8 (10)  $^\circ\text{C}$ ) k primárním infekcím.
- **V první polovině minulého období (středa) došlo v celé vinařské oblasti Morava k dalšímu splnění podmínek pro primární infekci. Minimální teploty se však pohybovaly na nebo v blízkosti spodní hranice vhodnosti pro klíčení oospor a infekci.**

Předpoklad šíření:

- Předpokladem primárních infekcí jsou vydatné dešťové srážky, které zajistí dlouhodobé ovlhčení a klíčení oospor a přenos zoospor na vnímavé části keřů a vhodná teplota (optimum 20–26 °C).
- **V první polovině tohoto období (úterý a středa) jsou předpověděny vydatnější dešťové srážky, které zajistí splnění srážkových podmínek primární infekce. Teploty se budou pohybovat na spodní hranici vhodnosti podmínek pro klíčení oospor a infekci.**
- **Na lokalitách, kde byly v minulém období splněny podmínky pro primární infekci, je třeba při zohlednění inkubační doby, zahájit nebo pokračovat ve sledování prvních výskytů choroby (inkubační doba při teplotě 14 °C: 10 dnů, při teplotě 18 °C: 6 dnů).**
- **První výskyty sledujte i na lokalitách, kde se dle metody SHMÚ Bratislava pohybuje křivka týdenních úhrnů dešťových srážek v oblasti kalamitního výskytu.**
- **K významnějším primárním infekcím dochází zpravidla až po 2x (3x) opakovaném splnění podmínek primární infekce.**
- Průběh primárních infekcí (klíčení oospor) by mohl být ovlivněn suchým a mimořádně teplým počasím v průběhu dubna.

b) **Padlí révy** - popis patogenu viz - <http://www.ekovin.cz/choroby-a-skudci/padli-revove>Aktuální vývoj choroby:

- V loňském roce byly převážně slabé a pozdní výskyty choroby, přesto, že v závěru května a na počátku června byly velmi příznivé podmínky pro patogen. O nástupu i o dalším šíření choroby rozhodla malá četnost zdrojů sekundárního šíření. Následné šíření choroby omezily dlouho trvající období velmi vysokých teplot (nad 30 °C a především nad 33 °C) a nízká vlhkost vzduchu za déle trvajících období bez dešťových srážek. V důsledku slabého a převážně pozdního výskytu choroby nemohlo dojít k osídlení bazálních oček letorostů patogenem, takže v letošním roce bude omezený výskyt zdrojů sekundárního šíření choroby.
- V minulém roce byl v důsledku pozdního nástupu choroby a průběhu počasí v srpnu pozorován pouze ojedinělý výskyt morfologicky plně vyvinutých chasmothecií (dříve kleistotheecií).

Předpoklady šíření:

- Počátek sekundárního šíření zpravidla nastává, pokud jsou vhodné podmínky pro patogen, od fáze 5.-6. listu.
- **V závěru minulého období byly relativně vhodné podmínky pro sekundární šíření choroby. V první polovině tohoto období budou vydatnější dešťové srážky, následně dojde k ochlazení a budou méně vhodné podmínky pro sekundární šíření choroby.**
- **K sekundárnímu šíření choroby může dojít až při oteplení v závěru tohoto období (optimální teploty pro patogen 21–30 °C, teploty více než 6 hod v rozmezí 21–30 °C po dobu 3 a více dnů za sebou).**



c) **Obaleč mramorovaný a obaleč jednopásý**- popis škůdců viz- <http://www.ekovin.cz/choroby-a-skudci/obalec-mramorovany-obalec-jednopasy>

Aktuální výskyt:

- Počátek letu motýlů 1. generace obaleče mramorovaného i obalečika jednopásného nastal na sledovaných lokalitách ve čtvrtém týdnu dubna.
- Významný let probíhal na většině sledovaných lokalit za teplého počasí v závěru dubna a v prvním týdnu května.
- Vrchol letové aktivity byl zaznamenán podle lokalit v předminulém a na počátku minulého týdne. V dalším průběhu minulého období došlo v důsledku ochlazení k výraznému poklesu letové aktivity motýlů.

Předpoklad šíření:

- **Postupně končí nebo skončilo období letové aktivity motýlů 1. generace.**
- [Signalizace letu motýlů obalečů do feromonových lapáků – různé lokality](#)



d) **Hálčivec révový** – popis škůdce - <http://www.ekovin.cz/choroby-a-skudci/halcivec-revovy>

Aktuální výskyt:

- Lokálně bylo zjištěno i významné napadení porostů. Projev poškození byl podpořen nestejným rašením révy a omezením růstu za chladných period v minulých obdobích.

Předpoklad šíření:

- K významnému poškození dochází především v prvních fázích vývoje letorostů.



e) **Vlnovník révový**Aktuální výskyt:

Na více lokalitách byly zaznamenány významné výskyty škůdce. Při silnějším napadení jsou poškozena i květenství.

Předpoklad dalšího šíření:

Sledujte nadále poškození.



## 2. Doporučení

### 2.1. Plíseň révy (vyhodnocení situace z jednotlivých meteorologických stanic naleznete [zde](#))

Stanovení potřeby ošetřování:

Zahájení ošetřování by mělo být usměrněno podle některé z metod krátkodobé prognózy (*Galati Vitis*, SHMÚ Bratislava) s přihlédnutím k průběhu splnění podmínek pro primární infekce nebo zjištění prvních výskytů choroby.

- Kritická hodnota sumy týdenních úhrnů srážek ke dni 4.6. pro dosažení oblasti sporadicko-kalamitního výskytu (nad křivkou B) je 53 mm (od 1.5.) a pro dosažení oblasti kalamitního výskytu (nad křivkou A) je 82 mm.
- **V současnosti se pohybuje křivka týdenních úhrnů srážek na většině lokalit v oblasti kalamitního nebo sporadicko-kalamitního výskytu.**
- **Pokud se křivka kumulativních úhrnů srážek pohybuje v oblasti sporadicko-kalamitního a nekalamitního výskytu, není třeba podle této metody ošetřovat.**
- **V minulém období došlo v celé vinařské oblasti Morava ke splnění srážkových podmínek, teploty se pohybovaly na spodní hranici vhodnosti podmínek primární infekce.**
- **V průběhu tohoto období (úterý a středa) dojde podle předpovědi k dalšímu splnění podmínek primární infekce.**
- **V tomto období je třeba proti plísni révy provést ošetření, pokud se křivka kumulativních úhrnů týdenních srážek (metoda SHMÚ Bratislava) pohybuje v oblasti kalamitního výskytu,**

**nebo byly nejméně 2x splněny podmínky primární infekce, případně pokud bude zjištěn první výskyt choroby.**

- K ošetření je vhodné upřednostnit preventivně a kontaktně působící přípravky včetně měďnatých fungicidů k naplnění podmínky náhrady organických fungicidů v systému základní IP (1x) a nadstavbové IP (2x).

Tam, kde byly nejméně 2x splněny podmínky primární infekce, nebo byl zjištěn první výskyt choroby, je vhodné upřednostnit preventivně a déle působící fungicidy s účinnou látkou ze skupiny fosfonátů (Cassiopee 79 WG, Delan Pro, Momentum, Profiler, případně Algisure, LBG-O1F34 nebo Soriale LX). Použít je možno také ostatní kombinované fungicidy.

- Pokud již bylo provedeno ošetření, je třeba provést další ošetření podle doby účinnosti použitého fungicidu.
- **Na ostatních lokalitách není třeba proti plísni révy ošetřovat.**

## 2.2. Padlí révy (vyhodnocení situace z jednotlivých meteorologických stanic naleznete [zde](#))

Stanovení potřeby ošetřování:

- Rizikové porosty (náchylná odrůda, pravidelný výskyt, časný výskyt v minulém roce) se zpravidla ošetřují proti sekundárním infekcím, pokud jsou vhodné podmínky pro patogen, ve fázi 5–6 vyvinutých listů.
- Ostatní, méně ohrožené porosty zpravidla postačí, i pokud jsou vhodné podmínky pro patogen, ošetřit až v období krátce před květem.
- **Ošetření rizikových porostů by mělo být provedeno při předpověděném oteplení na konci tohoto, nebo na počátku příštího období.**
- **Pokud bude ošetřováno, je vhodné upřednostnit přípravky na bázi elementární síry** (v IP náhrada za organické fungicidy).
- Na konci období budou vhodné teplotní podmínky pro použití i účinnost přípravků na bázi síry. Přípravky na bázi elementární síry současně omezují výskyt hálčivce révového.

## 2.3. Hálčivec révový

Stanovení potřeby ošetřování:

- Na lokalitách, kde bude zjištěno významné poškození (chlorotická skvrnitost, deformace listů, nestejný růst letorostů) **je možné do konce třetího roku po výsadbě napadené porosty ošetřit i v IP akaricidem.**
- V současné době je povolen specifický akaricid **Ortus 5 SC**.
- Použít lze také přípravky na bázi elementární síry, které jsou registrovány proti hálčivci révovému (Kumulus WG a přípravky povolené jako souběžný dovoz pro obchodní použití **Agrosales-Síra 80, LUK-sulphur WG, Nimbus WG, Prokumulus WG, Síra 80 WG, Stratus WG**).
- Silněji napadené mladé porosty již měly být ošetřeny.
- V tomto období je možné provést případné opakované ošetření.
- Ošetření přípravky na bázi elementární síry musí být provedeno za vyšších teplot (nad 16 °C, lépe nad 18 °C).
- **Od 4. roku stáří vinice lze v IP použít proti fytozugním roztočům, včetně hálčivce révového, pouze dravého roztoče *T. pyri*.**

## 2.4. Vlnovník révový

Stanovení potřeby ochrany:

- Doporučujeme označit ohniska silného napadení pro ošetření na počátku rašení v příštím roce.
- Porosty se silnějším výskytem je třeba ošetřit v období počátku rašení polysulfidem vápníku (registrovaná listová hnojiva s vedlejší akaricidní účinností - **Síra SK 520, Sulka new, Sulka Extra**).

## 2.5. Obaleč mramorovaný a obalečik jednopásý

### Stanovení potřeby ošetřování:

- Sledujte nadále průběh letu 1. generace obalečů ve feromonových lapácích (**Deltastop EA a LB**).
- Biopreparátem na bázi *Bacillus thuringiensis* (**Lepinox Plus**) se ošetřuje 3–5 dní po vrcholu letu motýlů, ošetřovat při teplotách nad 16 °C. Experimentálně byla prokázána dobrá účinnost i při použití proti starším vývojovým stadiím housenek.
- **Přípravky Integro a SpinTor, které lze použít pouze v základní IP**, se ošetřuje 8–10 i více dnů po vrcholu letu motýlů.

## 2.6. Fe-deficientní vrcholová chloróza révy



V důsledku dosavadního průběhu počasí, především nedostatku vláhy v průběhu dubna a následných lokálně velmi vydatných dešťů v květnu se projevily na rizikových lokalitách (vysoký obsah uhličitane vápenatého, resp. aktivního vápníku) významné výskyty Fe-deficientní vrcholové chlorózy révy.

Nebezpečí výskytu této nutriční poruchy je třeba zohlednit již v přípravě výsadby. Důležité jsou před výsadbou příprava pozemku a volba podnože. Na rizikových stanovištích je třeba dodat do půdy dostatečné množství organické hmoty, tak aby byla podpořena biologická aktivita půdy a optimalizována půdní struktura a vodní a vzdušný režim.

Ke zvýšenému obsahu uhličitane vápenatého v půdě jsou tolerantní podnože Craciunel 2, SO4 a Teleki 5C a vysoce tolerantní podnož Fercal. Po vysoce rizikové stanoviště je vhodné upřednostnit podnož Fercal.

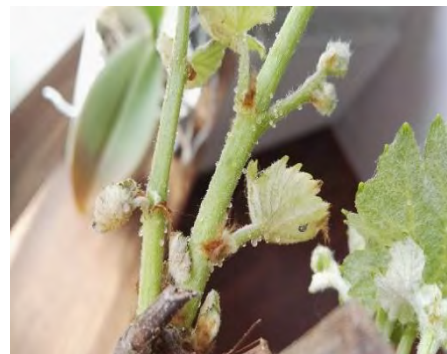
Projev poruchy podporuje utužení půdy, nadbytek (zamokření) i nedostatek vláhy, nízké teploty a neharmonická výživa. Při výskytu ve vinicích je třeba optimalizovat péči o půdu, především zajistit dostatek organické hmoty a podpořit biologickou aktivitu půdy.

**Postižené porosty je třeba co nejdříve a opakovaně (2–4x) ošetřit speciálními listovými hnojivými s obsahem železa, nejlépe v chelátové vazbě (Ferosol, Fytovit, Tenso Fe, Tenso Coctail, Vinofert plus a další).** Aplikace dle návodu k použití.

Při použití pomocných látek - pomocných rostlinných přípravků nebo pomocných půdních látek (aminokyseliny, algináty, humáty, PRP systém aj.), které jsou v některých případech doporučovány také proti vrcholové chloróze, doporučujeme ponechat kontrolní neošetřenou část porostu k posouzení účinnosti proti Fe-deficientní vrcholové chloróze révy.

## 2.7. Gutace - slzení rostlin

V minulých obdobích se na více lokalitách projevila gutace (slzení rostlin), kdy se na letorostech a listech objevují kapky gutační tekutiny. Jedná se o aktivní vylučování vody hydatodami, ke kterému dochází především za vyšší vlhkosti vzduchu a nižších nočních teplot. Gutační tekutina obsahuje také minerální látky.





### 3. Další informace

#### 3.1. nestejně rašení oček

Na mnoha lokalitách se projevilo horší a nestejně rašení oček a slabší počáteční růst letorostů. Tento stav může souviset se sníženou vitalitou oček v důsledku nedostatku vláhy v průběhu loňského roku a na počátku vegetace letošního roku, se střídáním teplot, případně s nadměrnou úrodou a pozdní sklizní v loňském roce.

#### 3.2. Aplikace nižší dávkou

Do počátku kvetení (fáze BBCH 61) je třeba aplikovat nižší registrovanou dávku přípravků na ochranu rostlin. Od počátku kvetení je doporučeno použít plnou registrovanou dávku přípravků. V období mezi fází BBCH 61 (počátek kvetení) až BBCH 71 (počátek vývoje bobulí) je možno použít 2/3 plné dávky (dle dávkování, které je uplatňováno při registraci v Německu).

**Upozorňujeme, že konečné rozhodnutí o zvolené variantě ochrany musí učinit vinohradník na základě vyhodnocení aktuálních podmínek v konkrétní vinici.**

EKOVIN  
Tomanova 18,61300 Brno  
[info@ekovin.cz](mailto:info@ekovin.cz)  
[www.ekovin.cz](http://www.ekovin.cz)

#### 4. Povolené přípravky na ochranu révy proti chorobám (fungicidy)

Aktuální seznam povolených přípravků proti plísni a padlí révy a šedé hnilobě hroznů

Skupina	Riziko rezistence	Choroba	Použitelné pro		Poznámka
		Plíseň révy	IP	EZ	
Acylpykolidy	-	Profiler (+ fosfonáty) *	IP	-	max. 3x
Amidy kyseliny karboxylové (CAAs)	střední	Acrobat MZ WG	IP	-	max. 50 % ošetření, max. 3x
		Ampexio (+ zoxamid) *	IP	-	
		Areva Combi	IP	-	
		Cassiopee 79 WG (+ fosfonáty) *	IP	-	
		Emendo M	IP	-	
		Forum Star	IP	-	
		Filder 69 WG	IP	-	
		Melody Combi 65,3 WG	IP	-	
		Orvego (+ QoIs) *	IP	-	
		Pegaso F	IP	-	
		Pergado F	IP	-	
		Valis M	IP	-	
Vincare	IP	-			
Benzamidy	nízké	Ampexio (+CAAs) *	IP	-	max. 3x
Dithiokarbamáty	-	Antre 70 WG	IP	-	použití do 31.7.2019
		Avtar 75 NT	IP	-	
		Dithane DG Neotec	IP	-	
		Dithane M 45	IP	-	
		Mancozeb – Q 75 WG	IP	-	
		Manfil 75 WG	IP	-	
		Manfil 80 WP	IP	-	
		Mancozeb 75 Neo	IP	-	
Polyram WG	IP	-			
Fenylamidy (PAs)	vysoké	Fantic F	IP	-	max. 2x
		Folpan Gold	IP	-	
		Ridomil Gold MZ Pepite	IP	-	
		Ridomil Gold Combi Pepite	IP	-	
Fosfonáty	nízké	Alginure	IP	-	max. 4x
		Cassiopee 79 WG (+ CAAs) *	IP	-	
		Delan Pro	IP	-	
		LBG-01F34	IP	-	
		Momentum	IP	-	
		Profiler (+ acylpykolidy) *	IP	-	
		Soriale LX	IP	-	
Ftalimidy	-	Flovine	IP	-	max. 4x
		Folpan 80 WG	IP	-	
		Follow 80 WG	IP	-	

Kyanoacetamin oximy	nízké- střední	Afrasa Triple WG	IP	-	
		Curzate Gold	IP	-	
		Curzate M WG	IP	-	
		Cymbal	IP	-	
		Fortuna Gold	IP	-	
		Fudan Gold	IP	-	
		Kupfer Fusilan WG	IP	-	
		Moximate 725 WP	IP	-	
		Moximate 725 WG	IP	-	
		Nautile DG	IP	-	
		Tanos 50 WG (+ QoIs) *	IP	-	
Quinon inside inhibitory QoIs	střední – vysoké	Mildicut	IP	-	max. 3x
		Daimyo F	IP	-	
		Vincy F			
Quinon outside inhibitory (QoIs)	vysoké	Cabrio Top	IP	-	max. 2x
		Cymoxadon 500 (+ cymoxanil) *	IP	-	
		Tanos 50 WG (+ kyanoacetaminoxymy) *	IP	-	
Quinon outside Inhibitory, typ SB (QoSIs)	střední- vysoké	Orvego (+ (CAAs) *	IP	-	max. 3x

Účinná látka měďnaté sloučeniny	Choroba	použitelné pro		Poznámka
	Plíseň révy	IP	EZ	
hydroxid měďnatý + oxichlorid měďnatý	Airone SC	IP	EZ	
	Badge WG	IP	EZ	
	Coprantol Duo	IP	EZ	
	Grifon SC	IP	EZ	
hydroxid měďnatý	Cuprozin Progress	IP	EZ	
	Defender	IP	EZ	
	Defender Dry	IP	EZ	
	Funguran-OH 50 WP	IP	EZ	
	Funguran Progress	IP	EZ	
	Kocide 2000	IP	EZ	
	Champion 50 WP	IP	EZ	
	Champion 50 WG	IP	EZ	
Cobran	IP	EZ		
oxichlorid měďnatý	Cuprocaffaro Micro	IP	EZ	
	Flowbrix	IP	EZ	
	Korzar	IP	EZ	
	Kuprikol 250 SC	IP	EZ	
	Kuprikol 50	IP	EZ	
zásaditý síran měďnatý	Cuproxat SC	IP	EZ	

**Přípravky na bázi mědi je možno použít v základní i nadstavbové IP neomezeně až do stanoveného limitu 3 kg/ha/rok. Použití mědi současně naplňuje podmínku povinného 1 ošetření (základní IP) nebo 2 ošetření (nadstavbová IP) přípravky povolenými podle zákona o ekologickém zemědělství.**

Skupina	Riziko rezistence	Choroba	použitelné pro		Poznámka
			IP	EZ	
		<b>Padlí révy</b>	IP	EZ	
<b>Benzofenony</b>	střední	Vivando	IP	-	max. 2x
<b>Amidy</b>		Dynali (+ DMIs) *	IP	-	max. 2x
<b>Aminy</b>	nízké - střední	Prosper	IP	-	max. 4x
		Falcon 460 EC (+ DMIs) *	IP	-	použití do 31.8.2019
		Impulse Super (+ DMIs) *	IP	-	použití do 31.8.2019
		Luna Max (+ SDHIs) *	IP	-	
		Rombus Trio (+ DMIs) *	IP	-	použití do 31.8.2019
		Spirox D (+ DMIs) *	IP	-	
		Spiroxon 500 EC	IP	-	
<b>Azanaftaleny (AZNs)</b>	střední	IQ-Crystal	IP	-	max. 3x
		Talendo Extra (+ DMIs)	IP	-	
		Talendo	IP	-	
<b>Inhibitory demethylace (DMIs)</b>	střední	Alcedo	IP	-	max. 4x
		Azimut (+ QoIs) *	IP	-	
		Custodia (+ QoIs) *	IP	-	
		Domark 10 EC	IP	-	
		Dynali (+ amidy) *	IP	-	
		Falcon 460 EC (+ aminy) *	IP	-	použití do 31.8.2019
		Impulse Super (+ aminy) *	IP	-	použití do 31.8.2019
		Luna Experience (+ SDHIs) *	IP	-	použití do 31.8.2019
		Misha 20 EW	IP	-	
		Rombus Trio (+ aminy) *	IP	-	použití do 31.8.2019
		Talent	IP	-	
		Talendo Extra (+ AZNs) *	IP	-	
		Topas 100 EC	IP	-	
		Unicorn DF	IP	-	
<b>Dinitrofenylkrotonáty</b>	-	Karathane New	IP	-	
<b>Quinon outside inhibitory (QoIs)</b>	vysoké	Cabrio Top	IP	-	max. 2x
		Collis (+ SDHIs) *	IP	-	
		Custodia (+ DMIs) *	IP	-	
		Magnicur Core	IP	-	
		Zato 50 WG	IP	-	
<b>Inhibitory sukcinát dehydrogenasy (SDHIs)</b>	střední-vysoké	Collis (+ QoIs) *	IP	-	
		Luna Experience (+ DMIs) *	IP	-	použití do 31.8.2019
		Luna Max (+ aminy) *	IP	-	max. 50 % ošetření,
		Sercadis	IP	-	max. 3x



Účinná látka	Choroba	použitelné pro		Poznámka
	Padlí révy	IP	EZ	
elementární síra	AA-Sulphur 80 WG	IP	EZ	
	Cosavet DF	IP	EZ	
	Flosul	IP	EZ	
	Kumulus WG	IP	EZ	
	POL Sulphur 80 WG	IP	EZ	
	POL Sulphur 80 WP	IP	EZ	
	Solfenus V	IP	EZ	
	Sulfolac 80 WG	IP	EZ	
	Sulfurus	IP	EZ	
	Thiovit Jet	IP	EZ	

Přípravky je možno použít v základní i nadstavbové IP bez omezení (jsou povoleny podle zákona 242/2000 Sb., o ekologickém zemědělství). Použití elementární síry současně naplňuje podmínku povinného 1 ošetření (základní IP) nebo 2 ošetření (nadstavbová IP) přípravky povolenými podle zákona o ekologickém zemědělství.

Účinná látka	Choroba	použitelné pro		Poznámka
	Padlí révy	IP	EZ	
Hydrogenuhlíčan draselný	Kumar	IP	EZ	
	VitiSan	IP	EZ	
<i>Bacillus subtilis</i>	Serenade ASO	IP	EZ	

Přípravky je možno použít v základní i nadstavbové IP bez omezení (jsou povoleny podle zákona 242/2000 Sb., o ekologickém zemědělství). Použití současně naplňuje podmínku povinného 1 ošetření (základní IP) nebo 2 ošetření (nadstavbová IP) přípravky povolenými podle zákona o ekologickém zemědělství.

Choroba					
Šedá hniloba hroznů révy					
skupina	Riziko rezistence	Přípravky	použitelné pro		Poznámka
			IP	EZ	
anilinopyrimidiny (APs)	střední	Cypro-Fludio-Q 625 WG (+ fenylpyroly) *	IP	-	Max. počet ošetření za vegetaci (k omezení vzniku rezistence) do 2 ošetření 1x do 6 ošetření 2x kombinace max. 2x
		Minos	IP	-	
		Minos Forte	IP	-	
		Mythos 30 SC	IP	-	
		Pyrus 400 SC	IP	-	
		Scala	IP	-	
		Switch (+ fenylpyroly) *	IP	-	
<i>Bacillus subtilis</i>	-	Serenade ASO	IP	EZ	-
fenylpyroly	nízké-střední	Switch (+anilinopyrimidiny) *	IP	-	max. 2x
		Cypro-Fludio-Q 625 WG (+anilinopyrimidiny) *	IP	-	
ftalimidy	-	Cassiopee 79 WG	IP	-	
		Melody Combi 63,5 WG	IP	-	
hydrogenuhlíčan K	-	VitiSan	IP	EZ	-
		Kumar	IP	EZ	

inhibitory sukcinát dehydrogenasy (SDHIs)	střední-vysoké	Cantus	IP	-	do 3 ošetření 1x do 5 ošetření 2x <b>*použití do 16.12.2019</b>
		Luna Privilege	IP	-	
		<b>Moon Privilege*</b>	IP	-	
		Propatan	IP	-	
inhibitory ketoreduktasy (KRIs)	nízké-střední	Magnicur Quick	IP	-	max. 2x
		Prolectus	IP	-	
		Teldor 500 SC	IP	-	
<i>Pythium oligandrum</i>	-	Polyversum	IP	EZ	-

\* Riziko vzniku rezistence u obou účinných látek. Respektovat nižší počet doporučených ošetření. Použit je možno i přípravky povolené k souběžnému obchodu (souběžný dovoz pro obchodní použití) se stejnými účinnými látkami pokud jsou povoleny k ochraně proti chorobám nebo škůdcům révy.

## 5. Povolené přípravky na ochranu révy proti škůdcům (insekticidy a akaricidy)

Aktuální seznam povolených přípravků proti škůdcům révy

Škůdce					
Obaleči – obaleč mramorovaný a obalečích jednopásný					
skupina	Přípravek	Účinná látka	použitelný pro		Poznámka Max. počet ošetření za vegetaci (k omezení vzniku rezistence)
			IP	EZ	
pyrethroidy	Alfametrin ME	alfa-cypermethrin	-	-	max. 2x
pyrethroidy	Bestseller 100 EC	alfa-cypermethrin	-	-	max 1x
diamidy	Coragen 20 SC	chlorantraniliprol	-	-	max 1x
pyrethroidy	Decis Mega	deltamethrin	-	-	max 1x
pyrethroidy	Decis Protech	deltamethrin	-	-	max 1x
pyrethroidy	Dinastia	deltamethrin	-	-	
pyrethroidy	Fury 10 EW	zeta-cypermethrin	-	-	
	Integro	methoxyfenozid	IP(Z)	-	
fenoxykarb	Insegar 25 WG	fenoxykarb	IP	-	ukončení použití 24.8.2019
SCLPs	Isonet L plus	feromony	IP	EZ	
SCLPs	Isonet LE	feromony	IP	EZ	
pyrethroidy	Karate se Zeon technologii 5 CS	lambda- cyhalothrin	-	-	
<i>Bacillus sp.</i>	Lepinox Plus	<i>Bacillus thuringiensis ssp. kurstaki</i>	IP	EZ	
SCLPs	RAK 1+2 M	feromony	IP	EZ	
SCLPs	RAK 3+4	feromony	IP	EZ	
spinosiny	Spin Tor	spinosad	-	EZ	
indoxakarb	Steward	indoxacarb	-	-	max. 3x ukončení použití 31.10.2019
pyrethroidy	Vaztak Active	alfa-cypermethrin	IP	-	max. 1x

Škůdce					
Svilušky - sviluška ovocná a sviluška chmelová					
skupina	Přípravek	Účinná látka	použitelný pro		Poznámka Max. počet ošetření za vegetaci (k omezení vzniku rezistence)
			IP	EZ	
METI	Masai	tebufenpyrad	IP	-	max. 2x
hexythiazox	Nissorun 10 WP	hexythiazox	IP	-	max. 2x do 3.roku po výsadbě do BBCH 75
<i>Typhlodromus sp.</i>	<i>Typhlodromus pyri</i>	<i>T.pyri</i>	IP	EZ	

Škůdce					
Hálčivec révový (a vlnovník révový)					
Skupina	Přípravek	Účinná látka	použitelný pro		Poznámka Max. počet ošetření za vegetaci (k omezení vzniku rezistence)
			IP	EZ	
anorganické	Kumulus	element. síra	IP	EZ	
METI	Ortus 5 SC	fenpyroximát	-	-	

<i>Typhlodromus</i> sp.	<i>Typhlodromus pyri</i>	<i>T.pyri</i>	IP	EZ	
----------------------------	--------------------------	---------------	----	----	--

**Škůdce**
**křísek révový (a pidikřísek révový)**

Skupina	Přípravek	Účinná látka	použitelný pro		Poznámka Max. počet ošetření za vegetaci (k omezení vzniku rezistence) -
			IP	EZ	
deriváty kys. tetramikové	Movento 100 SC	spirotetramat	IP	-	
butenolidy	Sivanto prime	flupyradifuron	IP	-	
indoxakarb	Steward	indoxakarb	IP	-	max. 3x ukončení použití 31.10.2019

**Škůdce**
**Mšička révokaz**

Skupina	Přípravek	Účinná látka	použitelný pro		Poznámka Max. počet ošetření za vegetaci (k omezení vzniku rezistence) -
			IP	EZ	
deriváty kys. tetramikové	Movento 100 SC	spirotetramat	IP	-	max. 2x
	NeemAzal – T/S	azadirachtin	IP	EZ	max. 2x

**Škůdce**
**Různorožec trnkový**

Skupina	Přípravek	Účinná látka	použitelný pro		Poznámka Max. počet ošetření za vegetaci (k omezení vzniku rezistence) -
			IP	EZ	
indoxakarb	Steward	indoxakarb	IP	-	max. 3x ukončení použití 31.10.2019



## 6. Měďnaté fungicidy

obsah mědi v přípravcích a přípustný počet ošetření v IP révy pro rok 2019 (při max. dávce 3 kg Cu/ha/rok)

Přípravek	Účinná látka	Obsah účinné látky v g/l (l)	Dávka přípravku v kg nebo l/ha	Obsah Cu v g /1 kg nebo 1 l přípravku	Dávka Cu v g/ha do / od 61 BBCH	Přípustný počet ošetření v IP	Použití povoleno do
Airone SC	hydroxid Cu + oxichlorid Cu	236,64 239,36 g/l	1,3 –2,6 l	153,82 142,44 =296,26	385,14 770,27	7–3	1.1.2020
Badge WG	hydroxid Cu + oxichlorid Cu	244 245 g/kg	1,25–2,5 kg	158,60 145,80 =304,4	380,5 761	7–3	1.1.2020
Cobran	hydroxid Cu	537 g/kg	1,0–2,0 kg	349,05	349,05 698,1	8–4	1.1.2020
Copperoxy-Q 84 SP	oxichlorid Cu	840 g/kg	2,0–4,0 kg	499,88	999,77 1999,54	3–1	31.1.2020
Coprantol Duo	hydroxid Cu + oxichlorid Cu	244 245 g/kg	1,25–2,5 kg	158,6 145,8 = 304,4	380,5 761	7–3	1.1.2020
Cuproxtat SC	zásaditý síran Cu	345 g/l	2,6–5,3 l	193,89	504,11 1027,62	5–2	1.1.2020
Champion 50 WG	hydroxid Cu	768 g/kg	2,0–4,0 kg	499,2	998,4 1996,8	3–1	1.1.2020
Cuprocaffaro Micro	oxichlorid Cu	657,9 g/kg	1,3–2,67 kg	391,52	508,98 1045,35	5–2	31.1.2020
Cuprozin Progress	hydroxid Cu	383,8 g/l	0,8–1,6 l	249,47	199,58 399,15	15–7	1.1.2020
Defender	hydroxid Cu	383,8 g/l	0,8–1,6 l	249,47	199,58 399,15	15–7	1.1.2020
Defender Dry	hydroxid Cu	537 g/kg	1,0–2,0 kg	349,05	349,05 698,1	8–4	1.1.2020
Flowbrix *	oxichlorid Cu	638 g/l	1,25–1,5 l 2,5–3,0 l	379,67	474,59-569,51 949,18-1139,01	6–5 3–2	1.1.2020
Funguran Progress	hydroxid Cu	537 g/kg	1,0–2,0 kg	349,05	349,05 698,1	8–4	1.1.2020
Grifon SC	hydroxid Cu + oxichlorid Cu	236,64 239,36 g/l	1,3 –2,6 l	153,82 142,44 =296,26	385,14 770,27	7–3	30.1.2020
Kocide 2000	hydroxid Cu	538 g/kg	1,0–2,0 kg	349,7	349,7 699,4	8–4	1.1.2020
Kuprikol 50	oxichlorid Cu	840 g/kg	2,0–4,0 kg	499,88	999,77 1999,54	3–1	1.1.2020
Kuprikol 250 SC	oxichlorid Cu	420 g/l	3,0–4,0 l 6,0–8,0 l	249,94	749,83-999,77 1499,65-999,54	4–1	31.1.2020
Kupfer Fusilan WG	cymoxanil oxichlorid Cu	43 781 g/kg	1,25–2,5 kg	464,77	580,97 1161,93	5–2	31.1.2020

**Přípravky na bázi mědi je možno použít v základní i nadstavbové IP neomezeně až do stanoveného limitu 3 kg/ha/rok.**

**Použití mědi současně naplňuje podmínku povinného 1 ošetření (základní IP) nebo 2 ošetření (nadstavbová IP) přípravky povolenými podle zákona o ekologickém zemědělství.**